

3200NXT

操作手册



目录

工作记录单.	3
控制面板运行.	4
显示屏说明.	6
面板显示__案例.	7
网络-通讯线路及联接.	8
控制器程序设置流程图.	9
控制器程序设置指导.	13
用户界面程序设置流程图.	21
诊断程序设置流程图.	22
诊断程序设置指导.	23
2750/2850/2900 电器部分零件图.	26
2750/2850/2900 电器部分零件表.	27
3150/3900 电器部分零件图.	28
3150/3900 电器部分零件表.	29
2750/2850/3150 输出输入电路图.	30
2900/3900 输出输入电路图.	31
故障及排除.	32

工作记录单

请将适当的使用日期及情况填写以下栏目:

普通程序:

进水硬度: _____ 格令/加仑 或 度
再生时间: 延时 _____ AM/PM 或 _____ 即时
间隔天数再生: 不用 或 每隔 _____ 天再生
日期: _____.

特殊程序:

阀门型号: **2750/2850/2900/3150/3900/分配器**
再生方式: 顺流/逆流先吸盐/逆流先补水
阀门地址: **#1 / #2 / #3 / #4**
显示形式: 美制 或 公制
单元交换量: _____ 格令 或 度
安全量: **0 或 _____ %**
系统大小: **1个阀 / 2个阀 / 3个阀 / 4个阀**
步骤1再生时长: _____:_____:_____.
步骤2再生时长: _____:_____:_____.
步骤3再生时长: _____:_____:_____.
步骤4再生时长: _____:_____:_____.
步骤5再生时长: _____:_____:_____.
中间继电器输出栏: 不用或开始时间 _____:_____:_____.
结束时间 _____:_____:_____.
加药泵继电器输出: 不用或容量(加仑 或 立方米)
时间 _____:_____:_____.
流量计尺寸: 桨轮式: **1" 1.5" 2" 3"**
涡轮式: **1" 1.5"**
普通流量计: 最大流量:
每 _____ 脉冲信号 _____ 加仑

控制面板运行

设定当天时间

注意:设定主阀和副阀的时间要在标准时间**10秒**以内。

1. 按住并保持上键或下键**2秒**
2. 按移动键选择想要更改的数字
3. 用上或下键改动此数字
4. 按循环键回到正常显示, 或等待**5秒钟**自动退出

注意:“**D**”键(诊断键), 按此键可以无保存地退出。

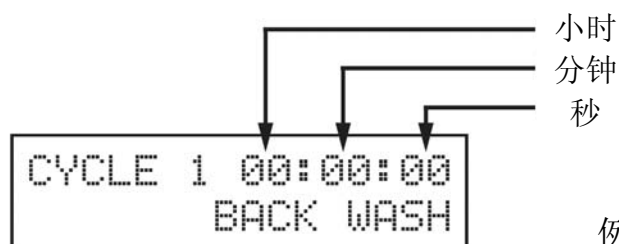
手动引发一次再生

1. 当面板在工作状态时, 按住循环键**5秒**
2. 面板推进到再生步骤**1**, 显示屏显示本步骤时间
3. 按一下循环键, 推进到再生步骤**2**
4. 按一下循环键, 推进到再生步骤**3**
5. 按一下循环键, 推进到再生步骤**4**
6. 按一下循环键, 推进到再生步骤**5**
7. 按一下循环键, 推进到正常工作状态

注意: 按住循环键少于**5秒钟**可以清除一个手动引发的或排序的再生。系统的排序再生只能通过逐个的手动再生来清除。在队列的延时再生之前进行的任何理由的再生, 将会取消原有的队列再生。在再生过程中按循环键将会推进再生步骤。

再生期间面板的运行

在再生已经显示时, 面板上显示的数字为再生的步骤号、阀的状态和此状态的剩余时间。当所有的再生步骤完成时, 面板将转回到正常供水状态。



例子: 步骤**1**剩余**0**分钟(反洗)



再生期间按此键将会推进再生步骤, 直至回到正常工作状态。

流量计配套面板

供水状态期间, 交替显示当天时间和错误信息(如果有错误出现)。如果在产水, 剩余流量会从系统总交换量中递减到零, 并引发再生(如果没其它阀门再生)。

已编程期间面板运行

面板不在再生状态时，很长时间会处于备用或正常工作程序模式。在程序模式时，控制面板会一直监控用水状况。控制面板的程序会被永久记忆。

断电期间面板运行

所有的程序将被永久记忆，当前阀门状态、每个步骤的时间、当天时间将在停电期间储存，并在来电后恢复。当天时间会在停电不超过12小时的时间内储存。

注意：主控制屏上的当天时间会在停电后闪动显示5分钟，可以按任意键取消闪动。

互锁控制

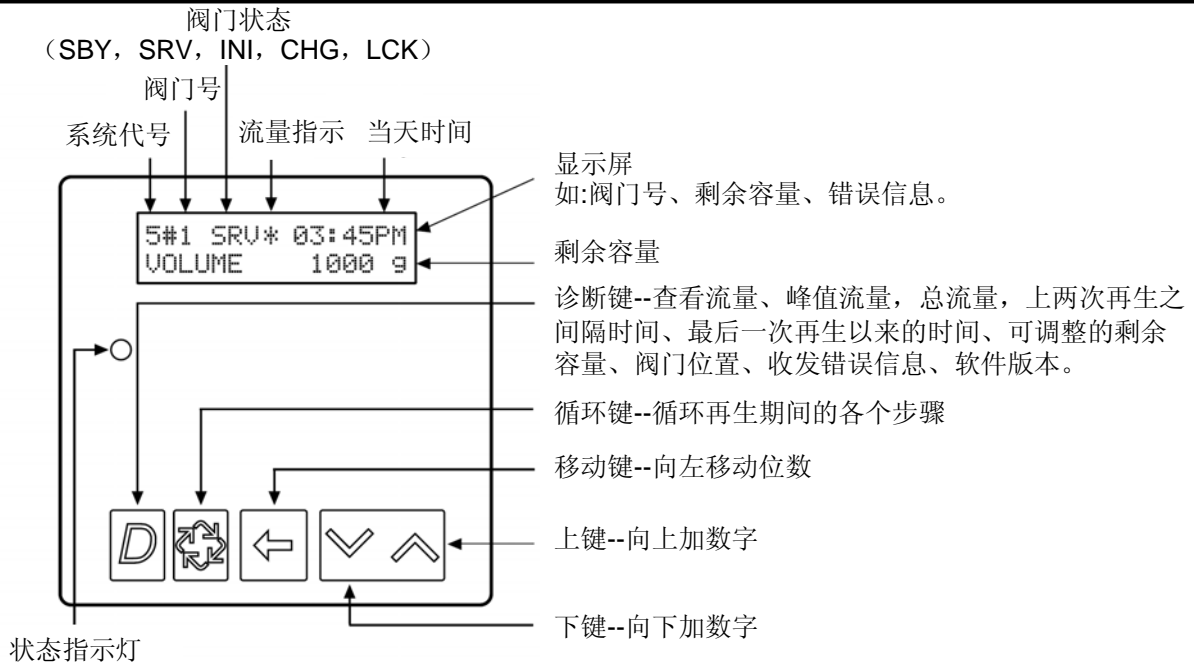
除非再生互锁信号已经解除，否则控制面板不会允许单元或系统进入再生。这根用于各单元之间的互锁线，被推荐的电线为20至500英尺。

再生日期代理特性

如果日期代理选择已经打开，并阀门达到了设定的再生日期，在没有其它阀门处于再生状态时，再生程序将会启动。如果其它阀门处于再生状态，本再生信号会排在再生列队中。本功能将不会考虑到剩余产水量是否归零。

注意：变压器必须设有地线，并保证地线能够良好接地。

显示屏说明



阀门状态:

CHG (Change of State 状态变更)

在双活塞阀里, 当下活塞驱动器从一个状态到另一个状态时, 屏幕将会显示CHG。

INI (Initializing 初始化)

当在断电后重启或重新设置程序以后时, 屏幕将会持续30-45秒显示INI。

RGQ (Regeneration Queued 再生队列)

当已有系统进入延时再生队列时, 屏幕将会显示。在主控制屏上, 让SRV (工作) 状态的阀门手动再生, 会进入RGQ (再生队列)。

SRV (Service 工作)

当在此阀处于工作状态时, 屏幕显示SRV。

LCK (Lock 锁定)

当电路板的P4端口被远程信号输入并锁定时, 屏幕显示LCK。

身份指示灯:

蓝灯:

在阀处于供水状态并没有错误信号时显示。单元会长期处于供水状态直到引发再生为止 (此时会显示绿灯)。

一个闪烁的蓝灯表示阀处于供水并等待再生状态。

绿灯:

在阀处于再生状态时显示, 除非有错误信号产生。

一个闪烁的绿灯表示阀处于备用状态。

红灯:

在有错误信号产生时显示。

流量指示: 当流量计旋转时将会显示。

4# SRV 03:45PM
REGEN IN 07 DAYS

案例
供水中：
系统4时间模式

4# SRV* 03:45PM
VOLUME 1000 g

案例
供水中：
1. 系统4流量即时模式
或
2. 系统4流量延时模式

5#1 SRV* 03:45PM
VOLUME 1000 g

案例
供水中：
系统5流量即时模式（主阀）

5#3 SRV 03:45PM
VOLUME 1000 g

案例
供水中：
系统5流量即时模式（#3副阀）

6#1 SRV* 03:45PM
SYSVOL 4000 g

案例
工作中：
系统6流量即时模式（主阀）

网络/通讯线路及联接

用CAT3或CAT5的网线。

1. 在写入程序之前先联接网线。
2. 两块面板之间最长的网线为100英尺。
3. 从一个通讯端口到另一通讯端口依次联接起每一个阀门，控制器上的两个通讯端口等同，没有先后顺序。



3200NXT电路板

注意：使用的网线总数会比阀门总数少一个。

控制器程序设置流程图

注意：根据不同的设定情形，有些选项不会显示。

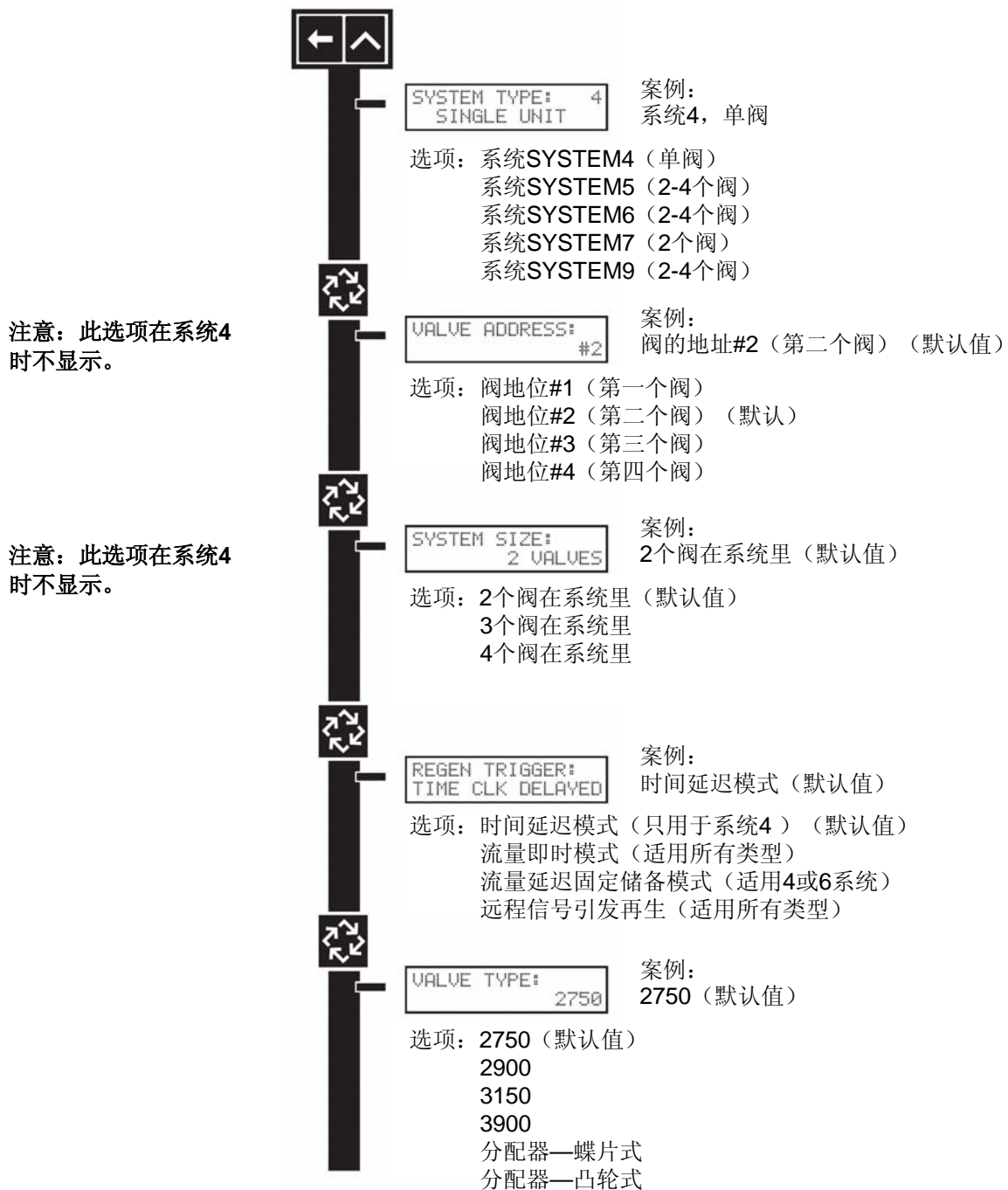
进入控制器程序

同时按住移动键和上键5秒钟。

按循环键检查每一个选项的所有显示，直到回到正常显示。选项设置显示内容可能需要更改，用上或下键更改数字，用移动键向左移动位数。

注意：在程序设定过程中，如果按了”D“键，数据将不会被储存。

警告：设定之前请联系专业的技术人员。



控制器程序设置流程图

注意：根据不同的设定情形，有些选项不会显示



注意：本显示只出现在6或7系统的主控制器，和其它系统的所有控制器。

控制器程序设置流程图



REGENERATION DAY
OVERRIDE: OFF

案例：
再生间隔天数—0天（默认值）

REGENERATION DAY
OVERRIDE: 01 DAYS

例子：
再生间隔天数—1天

选项： OFF或ON
范围： 1-99天



REGENERATION
TIME: 02:00AM

案例：
再生时间—2:00AM（默认值）

选项： AM（美制）
HR（公制）

注意： 如果时间再生功能未打开，再生时间不会显示。



CYCLE 1 00:00:00
BACK WASH

案例：
再生步骤—步骤1反洗

选项： 步骤CYCLE1
步骤CYCLE2
步骤CYCLE3
步骤CYCLE4
步骤CYCLE5

注意： 请参照本说明书中有关再生步骤及时间调节一章

注意： 如果分配器模式被选择。再生步骤不会显示。



AUXILIARY RELAY:
DISABLED

案例：
辅助继电器，关

选项： ENABLED开启
DISABLED关闭（默认值）



AUX RELAY OUTPUT
START 1 00:00:00

案例：
辅助继电器输出开始1， 00:00:00

范围： 00:00:00-18:00:00

注意： 此选项只在辅助继电器功能打开时显示。继电器功能只在加药泵功能关闭和6或7系统时显示。



AUX RELAY OUTPUT
END 1 00:00:00

案例：
辅助继电器输出结束1， 00:00:00

范围： 00:00:00-18:00:00



CHEMICAL PUMP:
DISABLED

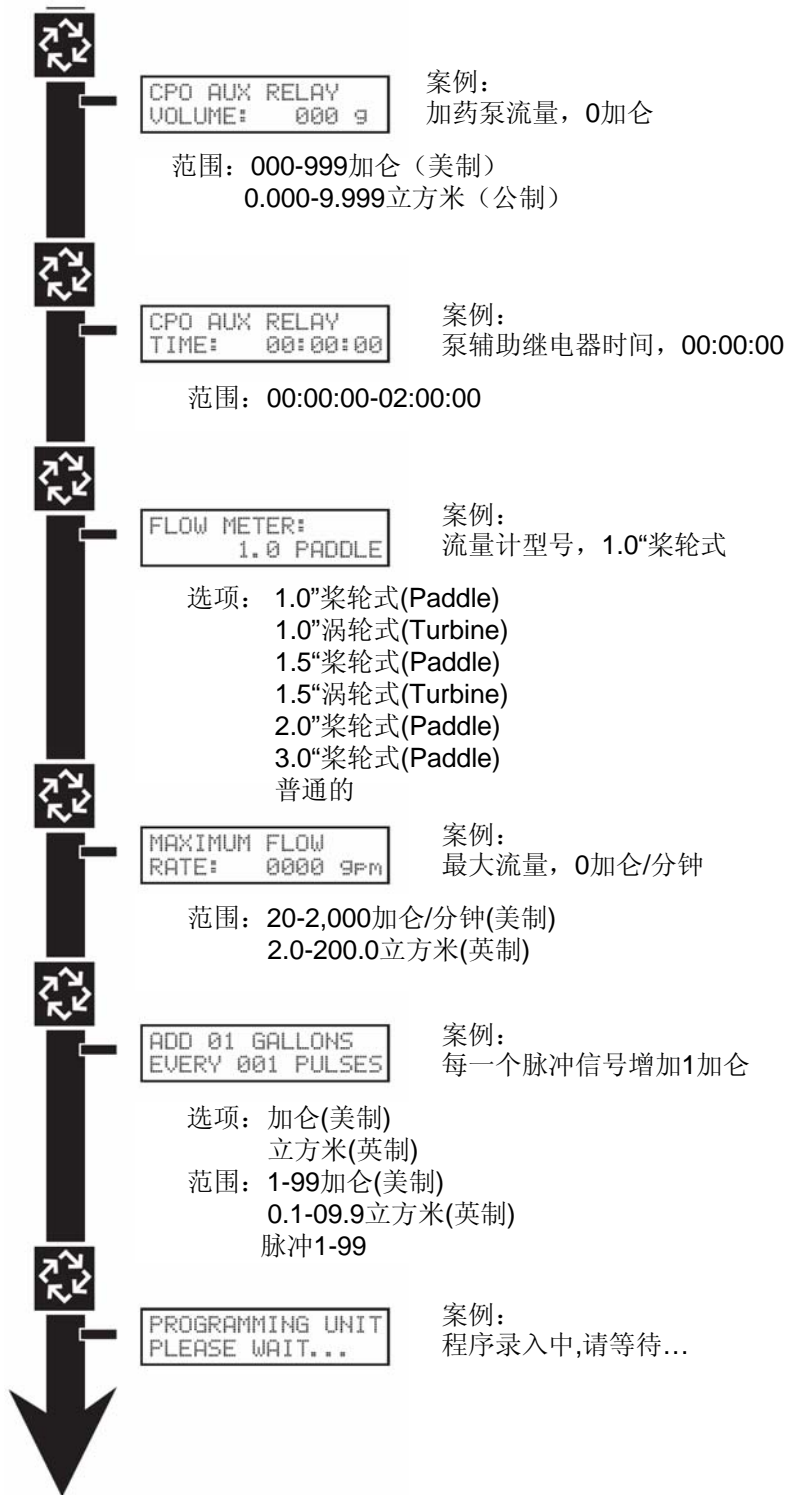
案例：
加药泵，关

选项： ENABLED开启
DISABLED关闭

注意： 本显示只出现在6或7系统的主控制器，和其它系统的所有控制器。

控制器程序设置流程图

注意：本显示只用于具备带继电器信号输出流量计。



注意：此选项只在辅助继电器功能打开时显示。继电器功能只在加药泵功能关闭和6或7系统时显示。

注意：本显示只出现在选择普通流量计。

注意：本显示只出现在选择普通流量计。

当进入到程序设置模式时,其参数可以根据需求进行设定和更改。

注意: 在实际使用过程中,根据不同的设置,有些选项可能不会显示。

进入控制程序设置模式:

1. 同时按住上键和移动键5秒钟

或

2. 将时间设定成为12:01PM或12:01HR, 然后同时按住上键和下键5秒钟。

退出控制程序设置模式:

1. 一下一下地按循环键, 直到显示完所有选项, 显示屏回复到正常状态。

2. 不保存更改地退出, 按“D”键。

注意: 在程序设置模式下, 如果不按任何键5分钟, 或断电, 参数将不会被设置, 单元回复到主显示屏。

重置:

部分重置: 同时按住上键和下键超过25秒, 直到显示12:00PM或12:00HR, 除了流量计总量以外的所有参数将会消除。

全部重置: 按住移动键, 接通电源, 这种方式将会使所有参数重置。

检查和确定主控制器模式选项。

1. 系统类型 (SYSTEM TYPE)

这个程序用来选择系统类型 (4, 5, 6, 7, 9)

1. 用上键或下键改变这个数字。

2. 按循环键。

```
SYSTEM TYPE:  4
SINGLE UNIT
```

2. 阀门地址 (VALVE ADDRESS)

这个程序用来选择系统内部通讯的每一个阀的位置 (1, 2, 3, 4)。#1指这个将是设置程序参数的主控制器, 将由它来控制系统内所有阀的状态:

再生、工作或者是备用。

1. 用上键或下键改变这个数字。

2. 按循环键。

```
VALVE ADDRESS:
# 2
```

控制器程序设置指导

3. 系统大小 (SYSTEM SIZE)

这个程序用来选择系统内会有几个阀门 (1, 2, 3, 4)。

1. 用上键或下键改变这个数字。
2. 按循环键。

```
SYSTEM SIZE:  
  2 VALUES
```

4. 再生类型 (REGEN TYPE)

这个程序用来选择系统的再生引发方式。

1. 用上键或下键改变这个数字。
2. 按循环键。

```
REGEN TYPE:  
TIME CLK DELAYED
```

5. 阀门型号 (VALVE TYPE)

这个程序用来选择控制的阀门型号。

1. 用上键或下键改变这个数字。
2. 按循环键。

```
VALVE TYPE:  
      2750
```

6. 再生流向 (REGENERANT FLOW)

这个程序用来选择阀门的再生流向。

1. 用上键或下键改变这个数字。
2. 按循环键。

```
REGENERANT FLOW:  
      DOWN FLOW
```

7. 系统大小 (REMOTE SIGNAL)

这个程序用来选择远程信号启动的时间。当远程信号功能被启动时，屏幕会显示小时、分钟、秒，并可以更改。可以设定为关闭或你想要的时间。

1. 用上键或下键改变这个数字。
2. 按循环键。

```
REMOTE SIGNAL  
START: 00:00:00
```

```
5#1 SRV* 05:38PM  
SIGNAL 00:06:00
```

例子：远程信号启动6分钟。

显示将由0记算起，如果远程信号维持了6分钟，它将被引发再生。

8. 系统版本 (DISPLAY FORMAT)

这个程序用来选择程序使用的版本。所有的单元设置必须保持一致。当选为美制时，会显示容积为加仑，时间为12小时制。当选为公制时，会显示容积为立方米，小时为24小时制。

1. 用上键或下键改变这个数字。
2. 按循环键。

```
DISPLAY FORMAT:  
US-GALLONS
```

9. 单元总交换量 (UNIT CAPACITY)

这个程序用来选择每一个单元总的硬度交换量。美制单位为格令，公制单位为度。

美制范围：9,000-9,900,000格令（默认值为300,000格令）

公制范围：90.0-199,000度（默认值为300.0度）

1. 用移动键选择要更改的数字。
2. 用上键或下键改变这个数字。
3. 按循环键。

```
UNIT CAPACITY:  
300000 GRAINS
```

控制器程序设置指导

10. 交换量安全余量 (CAPACITY SAFETY)

这个程序用来选择单元总交换量的安全余量，用百分比来设置。

范围：0-50%（默认值为0%）

1. 用移动键选择要更改的数字。
2. 用上键或下键改变这个数字。
3. 按循环键。

```
CAPACITY SAFETY  
FACTOR: 00%
```

11. 进水硬度 (FEED WATER HARDNESS)

这个程序用来选择使用水源的硬度。美制单位为格令/加仑，公制单位为度。

美制范围：1-199格令/加仑（默认值为15格令/加仑）

公制范围：2-199度（默认值为30度）

1. 用移动键选择要更改的数字。
2. 用上键或下键改变这个数字。
3. 按循环键。

```
FEED WATER  
HARDNESS: 015 GPG
```

12. 再生间隔天数 (REGENERATION DAY)

这个程序用来选择系统停止运行多少天以后，将会进行强制再生。

范围：1-99天（默认值为OFF）

注意：如果选择了天数，屏幕上将会显示再生的天数。

1. 用移动键选择要更改的数字。
2. 用上键或下键改变这个数字。
3. 按循环键。

```
REGENERATION DAY  
OVERRIDE: OFF
```

```
REGENERATION DAY  
OVERRIDE: 01 DAYS
```

13. 再生时间 (REGENERATION TIME)

这个程序用来选择再生启动的时间，此项能只对延时再生或间隔天数强制再生起作用。

美制：02:00AM

公制：02:00HR

1. 用移动键选择要改变的数字。
2. 用上键或下键改变这个数字。
3. 按循环键。

```

REGENERATION
TIME:      02:00AM
    
```

14. 再生步骤 (REGENERATION CYCLE STEPS)

这个程序用来选择再生过程中1-5每个步骤的时间。请参考下表。

再生流向	步骤1	时间	步骤2	时间	步骤3	时间	步骤4	时间	步骤5	时间
顺流	反洗	10分钟	吸盐	1小时	快洗	10分钟	补水	12分钟	无	无
逆流先吸盐	吸盐	1小时	反洗	10分钟	快洗	10分钟	补水	12分钟	无	无
逆流先补水	补水	12分钟	吸盐	1小时	慢洗	1小时	反洗	10分钟	快洗	10分钟

15. 辅助继电器信号输出 (AUXILIARY RELAY OUTPUT)

接下去的两个选项是针对继电器信号输出的选项。16项只用于选择再生期间是否输出信号。17项只用于工作期间输出信号，参数设定的是供水的总流量。

```

AUXILIARY RELAY:
ENABLED
    
```

控制器程序设置指导

16. 继电器信号输出时间(开始和结束的时间，如果此功能选择为开)

些选项有两个设定可显示。第一个显示是设定继电器信号输出开始的时间，第二个显示是设定继电器信号输出结束的时间。

开始时间：

再生期间的任何时间（再生过程的最后一分钟除外）

结束时间：

由开始时间开始，再生期间的任何时间。

```
AUX RELAY OUTPUT
START   00:00:00
```

```
AUX RELAY OUTPUT
END     00:00:00
```

17. 加药泵继电器信号输出

此选项有两个显示窗口。第一个显示是设定信号打开后的总流量，第二个是信号输出的时间。

美制范围：0-999加仑（1-999秒）

公制范围：0.00-9.99立方米（1-999秒）

1. 激活此项能。
2. 用移动键选择要改变的数字。
3. 用上键或下键改变这个数字。
4. 按循环键。

```
CHEMICAL PUMP:
ENABLED
```

```
CPO AUX RELAY
VOLUME:   000  g
```

```
CPO AUX RELAY
TIME:     00:00:00
```

18. 流量计尺寸 (FLOW METER)

这个程序用来选择阀门使用的流量计尺寸 (默认值取决于阀门型号)

- 1.0"桨轮式 (2750默认)
- 1.5"桨轮式 (2850/2900默认)
- 2.0"桨轮式 (3150默认)
- 3.0"桨轮式 (3900默认)
- 1.0"涡轮式
- 1.5"涡轮式
- 普通流量计

1. 用移动键选择要改变的数字。
2. 用上键或下键改变这个数字。
3. 按循环键。

```
FLOW METER:
      .75 PADDLE
```

19. 最大流量 (MAXIMUM FLOW)

这个程序用来选择普通流量计的最大流量。

1. 用移动键选择要改变的数字。
2. 用上键或下键改变这个数字。
3. 按循环键。

```
MAXIMUM FLOW
RATE: 0000 GPM
```

20. 每加仑 (升) 的脉冲信号

这个程序用来设定普通流量计每加仑 (升) 产生的脉冲信号。

1. 用移动键选择要改变的数字。
2. 用上键或下键改变这个数字。
3. 按循环键。

```
ADD 01 GALLONS
EVERY 001 PULSES
```

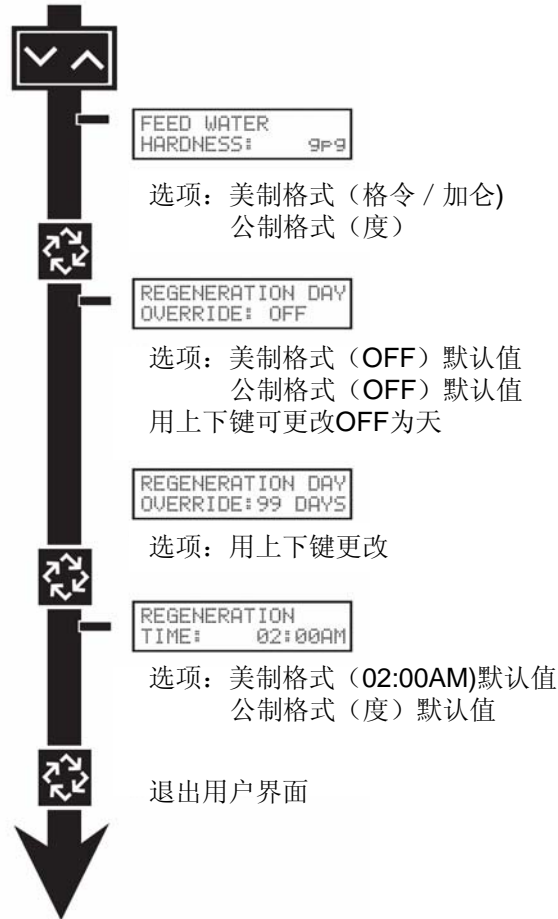
21. 结束主控制器程序设置

```
PROGRAMMING UNIT
PLEASE WAIT...
```

用户界面程序设置流程图

注意：用户界面只在系统版本选择为公制时显示。
在设定期间，根据实际情形有些选项不会显示。

进入用户界面设置模式：
同时按住上键和下键5秒钟。

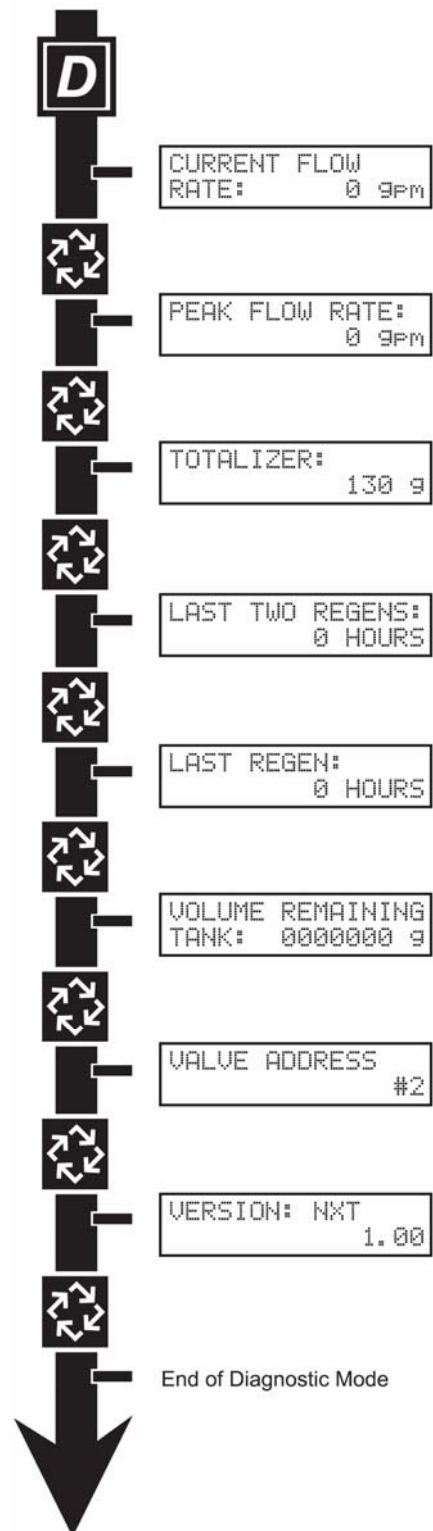


注意：系统6时，不能进入用户界面模式。

1. 进入用户界面
— 按住上键和下键5秒。
2. 设定进水硬度
— 用上键、下键或移动键更改数字。
— 按循环键确认并进入下一个程序。
3. 设定再生间隔（停止运作多少天强制再生）
— 按下键，进入再生间隔天数设定。
— 用上键、下键或移动键更改数字。
— 按循环键确认并进入下一个程序。
4. 再生引发时间
— 用上键、下键或移动键更改数字。
— 按循环键确认并进入下一个程序。
5. 结束用户界面设置

进入诊断程序模式：

1. 按一下“D”键。
2. 按一次循环键可以一步一步推进到下一选项显示，直到跳过所有选项并回复到正常状态显示。
3. 在诊断模式期间，按一下“D”键，可退出。
4. 根据不同情形，有些显示可能不会显示。



诊断程序设置指导

一般的诊断程序模式：

进入诊断模式后，一般的诊断模式将被显示直到按循环键，每一个显示没有时间限制。显示屏显示的是个体阀门的参数内容，而不是系统的。在再生进行过程中，诊断模式显示的是再生的步骤及时间。再生结束后，显示屏回复到正常状态的时间显示。

进入和退出诊断程序模式：

按一下“D”键进入该模式，按循环键可推进选项，不断按循环键直到所有选项显示完。在诊断模式下，按“D”键可退出该模式并回复到正常显示状态。

实时的流速：

控制面板将会计算和显示流速。流速将会每秒计算一次，显示的流速也会每秒更新一次。流速的计算取决于流量计的选择和使用。

- 1“桨轮式流量计最大流速：75gpm(.28m³/m)
- 1.5”桨轮式流量计最大流速：90gpm(.34m³/m)
- 2”桨轮式流量计最大流速：175gpm(.66m³/m)
- 3”桨轮式流量计最大流速：350gpm(1.32m³/m)
- 1“或1.5“涡轮流量计：75gpm

按循环键：

```
CURRENT FLOW
RATE:      0 gpm
```

峰值流量：

从上次再生以来的区间内的峰值流量。

按循环键：

```
PEAK FLOW RATE:
                0 gpm
```

总流量：

通过流量计计算并累积的总的出水量。

1. 在总流量显示模式下，同时按住上键和下键5秒钟，可归零数字。
2. 按循环键：

```
CURRENT FLOW
RATE:      0 gpm
```

上两次再生之间的间隔小时数：

最近两次再生之间的间隔会被计算保存并显示出来。

按循环键：

```
LAST TWO REGENS:
      0000 HOURS
```

自上次再生以来的小时数：

从上次再生以来经历的时间会被计算并显示出来。

按循环键：

```
LAST REGEN:
      0000 HOURS
```

剩余容量（仅指本罐体）：

本罐体的剩余容量会根据使用量递减，当数字变成零时，会引发再生信号。

注意：剩余容量选项在系统6时不会显示。

1. 用移动键选择你想要更改的数字。
2. 用上键或下键更改数字。
3. 按循环键。

```
VOLUME REMAINING
TANK: 00000000 9
```

剩余容量（系统的）：

除非是主控制器，否则在显示此选项时，总的剩余容量是不能被编辑的。

附属的控制器上只能显示内容。

注意：剩余容量选项在系统6时不会显示。

按循环键。

```
VOLUME REMAINING
SYS: 0000000000 9
```

诊断程序设置指导

阀门地址:

此选项用于2个阀以上的系统（单罐系统不会显示此项）。

按循环键:

```
VALUE ADDRESS:  
# 2
```

软件版本:

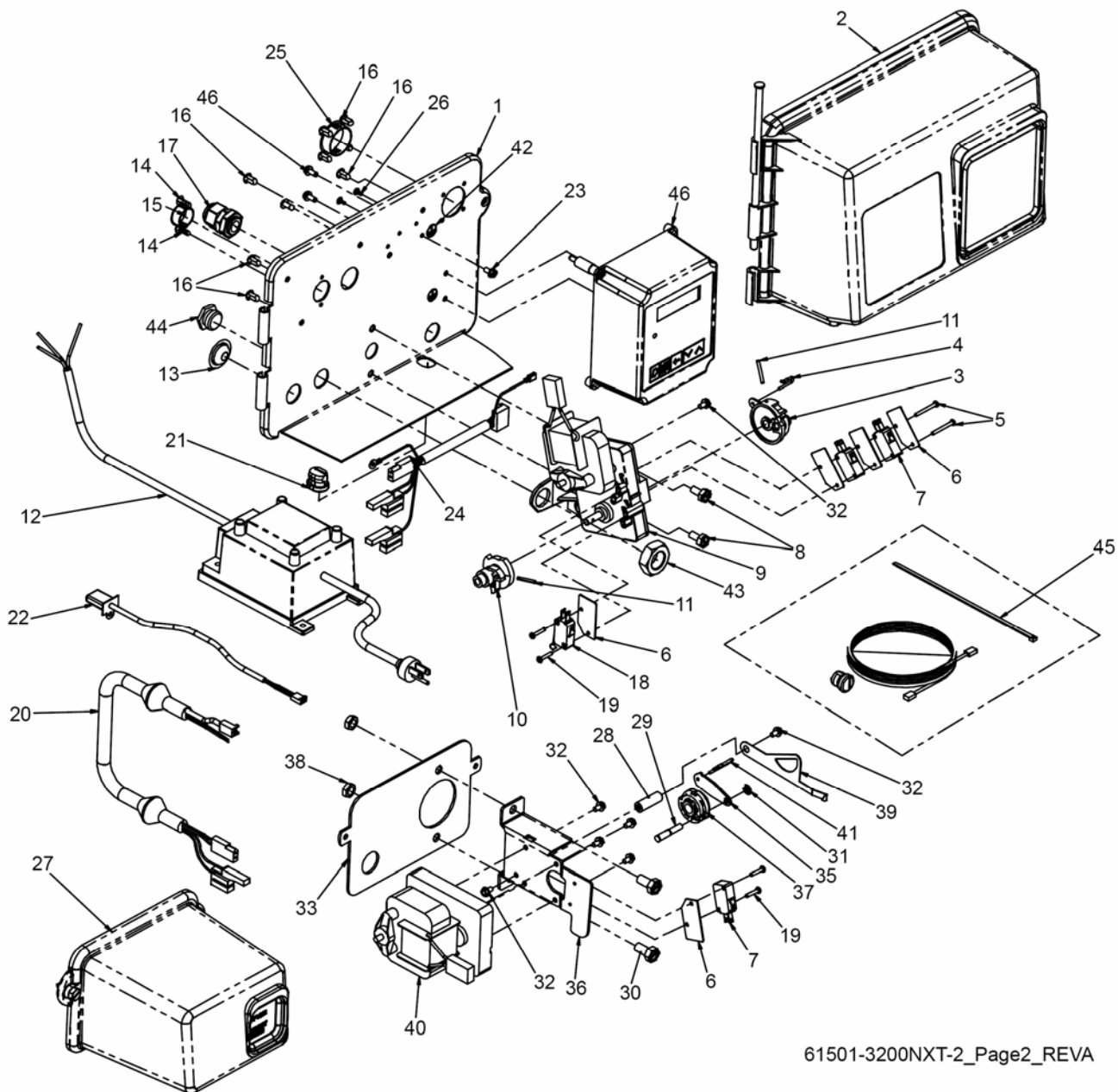
此项显示的是电子面板使用的版本号。

按循环键:

```
VERSION: NXT  
1.00
```

注意: 如果系统进入了再生模式，诊断模式不能设置。

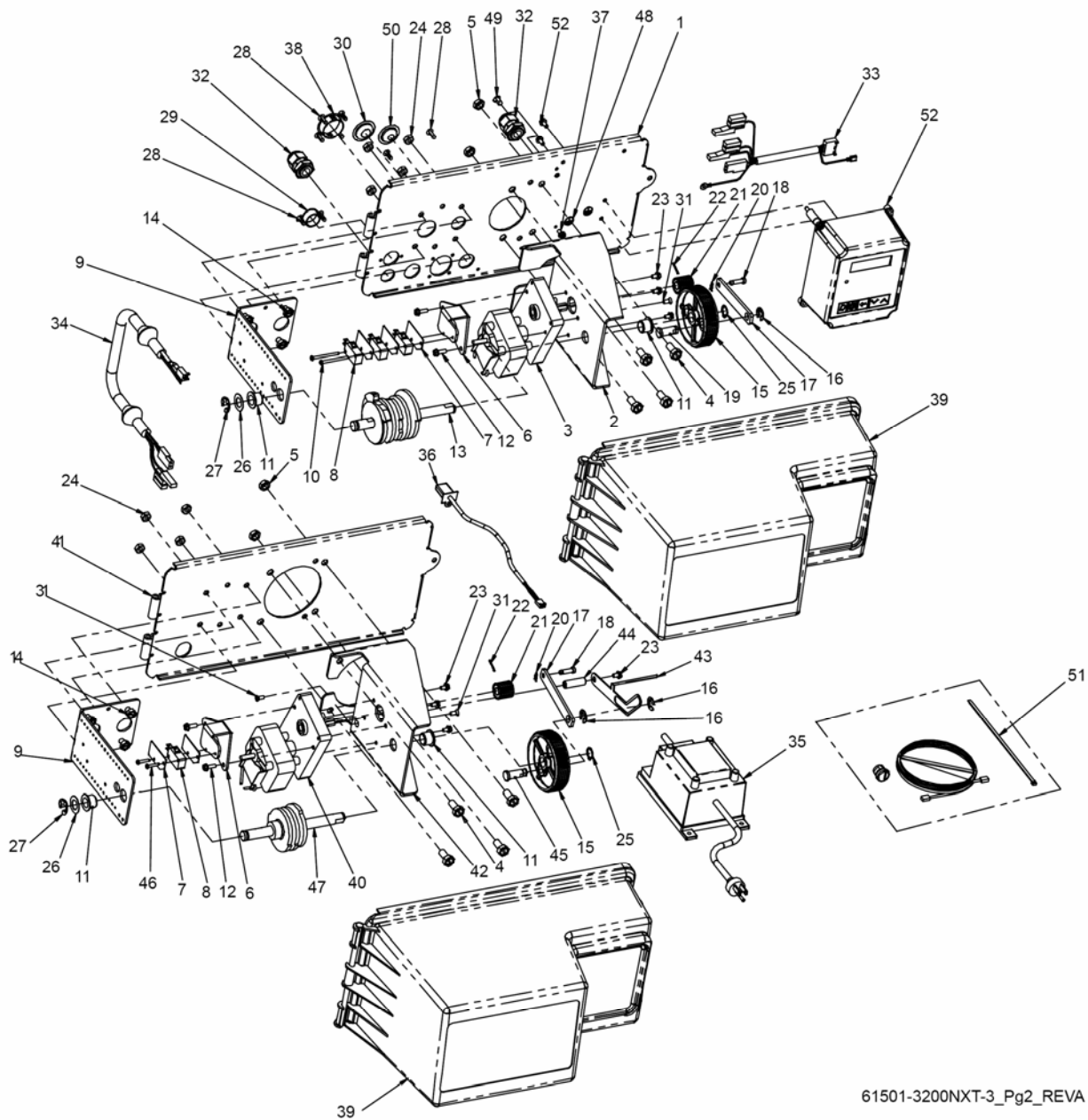
2750/2850/2900 电器部分零件图



2750/2850/2900 电器部分零件表

Item No.	Quantity	Part No.	Description
1.....	1.....	18697-15.....	backplate, hinged
2.....	1.....	60219-02.....	cover assy, environmental, black
3.....	1.....	60160-10.....	drive cam assy, stf, black
4.....	1.....	10909.....	pin, link
5.....	2.....	14923.....	screw, pan hd mach, 4-40 x 1
6.....	5.....	10302.....	insulator, limit switch
7.....	3.....	10218.....	switch, micro
8.....	2.....	10231.....	screw, slot hex, 1/4 - 20 x 1/2
9.....	1.....	41544.....	motor, drive, 24V, 50/60 Hz
10.....	1.....	12777.....	cam, shut-off valve
11.....	2.....	10338.....	pin, roll, 3/32 x 7/8
12.....	1.....	41034.....	transformer, US, 120V, 24V, 108VA
		41049.....	transformer, euro, 230V/24V 108VA
		41050.....	transformer, aust, 230V/24V, 108VA
13.....	1.....	19691.....	plug, .750 dia, recessed, black
14.....	2.....	19800.....	plug, .140 dia, white
15.....	1.....	15806.....	plug, hole, heyco #2693
16.....	9.....	19801.....	plug, .190 dia, white, heyco #0307
17.....	1.....	17967.....	fitting assy, liquid tight, blk
18.....	1.....	10896.....	switch, micro
19.....	4.....	11805.....	screw, rd hd, 4-40 x 5/8 type 1
20.....	1.....	40943.....	wire harness, lower drive, w/molded strain relie
21.....	1.....	13547.....	strain relief, flat cord, heyco #30-1
22.....	1.....	19121.....	meter cable assy, 3200NT
		19121-08.....	meter cable assy, NT, 35" w/connector
		19121-09.....	meter cable assy, NT, 99.5" w/connector
		19121-10.....	meter cable assy, NT, 303.5" w/connector
23.....	1.....	14202-01.....	screw, hex wsh mach, 8-32 x 5/16
24.....	1.....	40941.....	wire harness, upper drive
25.....	1.....	17421.....	plug, 1.20 hole, heyco #2733
26.....	2.....	41581.....	plug, hole, .125 dia, white
27.....	1.....	60217-02.....	cover assy, 2900, lower, black, environmental
28.....	1.....	18626.....	spacer, indicator
29.....	1.....	18746.....	bearing, connecting rod
30.....	2.....	11224.....	screw, hex hd 5/16 - 18 x 5/8, SS
31.....	1.....	10250.....	ring, retaining
32.....	7.....	10872.....	screw, hex wsh, 8-32 x 17/64
33.....	1.....	18709.....	backplate, lower
34.....	1.....	11381.....	pin, roll, 2900/3900
35.....	1.....	14759.....	link, piston rod
36.....	1.....	14769.....	bracket, motor, 2900
37.....	1.....	14775.....	cam, drive, 2900
38.....	2.....	16346.....	nut, hex, jam, 5/16-18, 18-8-SS
39.....	1.....	18725.....	indicator, service/standby
40.....	1.....	40388.....	motor, drive, 24V, 50/60Hz, SP
41.....	1.....	14813.....	pin, spring, connecting rod
42.....	1.....	41102.....	label, 3200NT, ground
43.....	1.....	10269.....	nut, jam, 3/4 - 16
44.....	1.....	10712.....	fitting, brine valve
45.....	1.....	41047.....	kit, communication cable
46.....	1.....	42466-11.....	timer assy, NXT, right hand

3150/3900 电器及驱动部分零件图

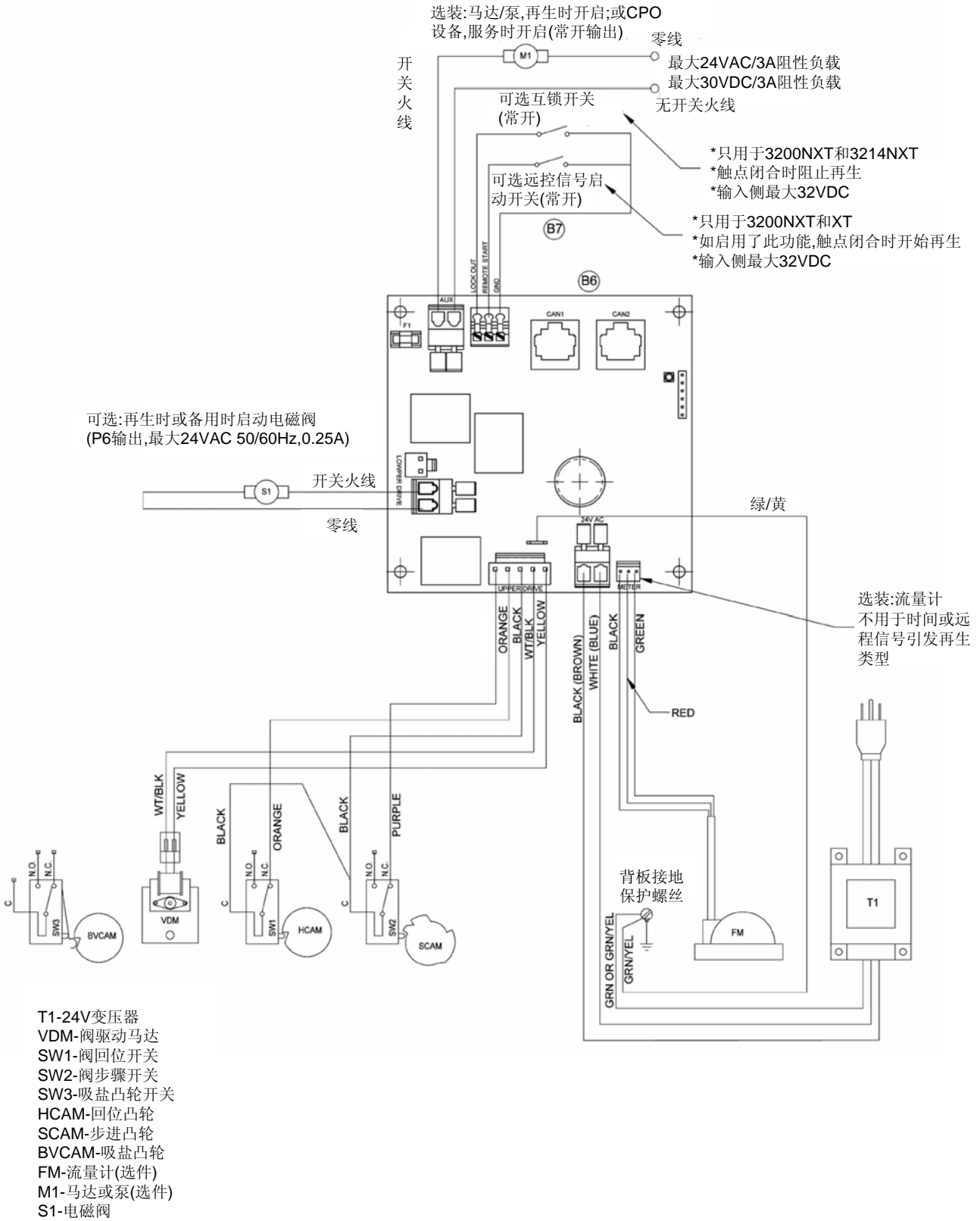


61501-3200NXT-3_Pg2_REVA

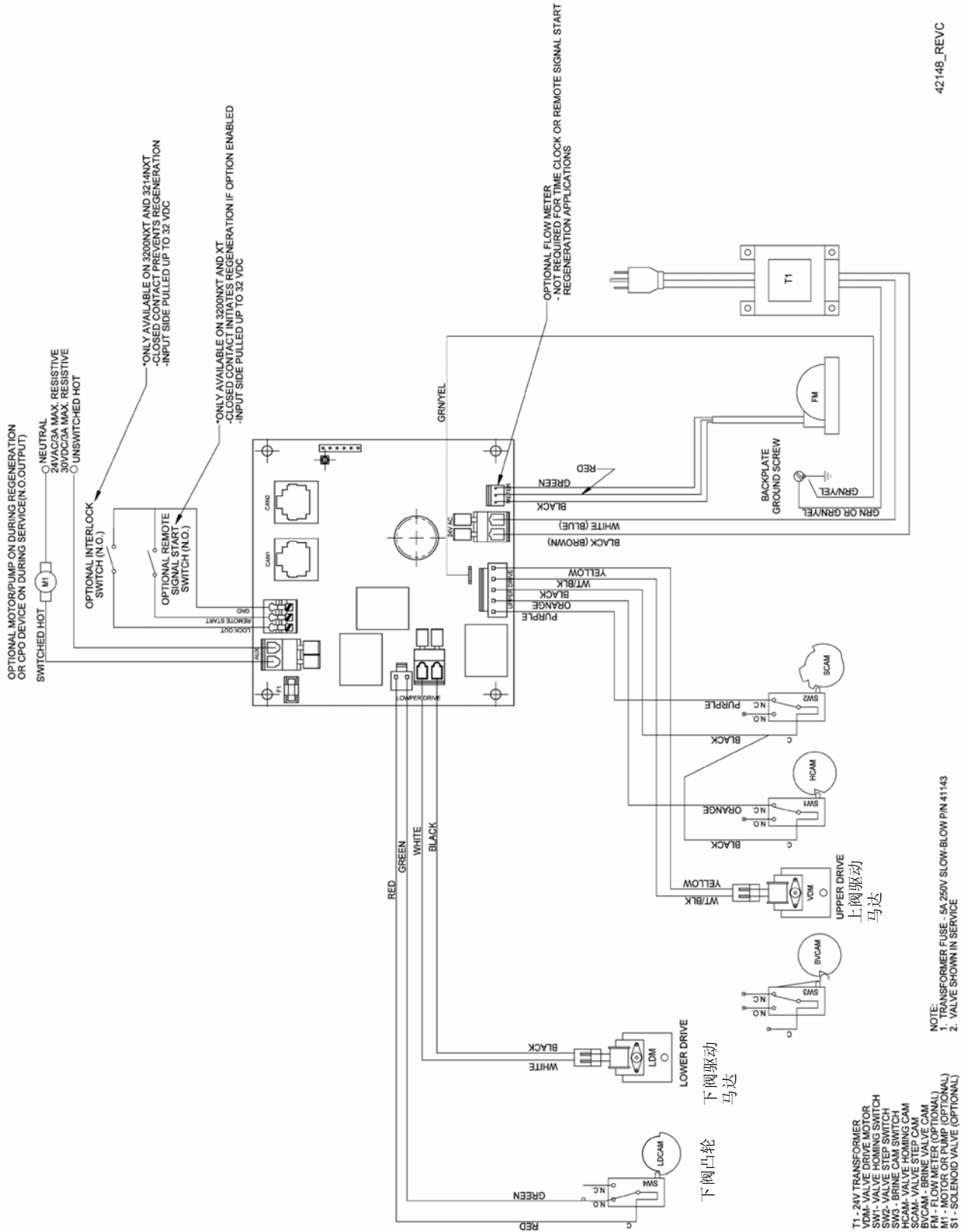
3150/3900 电器及驱动部分零件表

Item No.	Quantity	Part No.	Description
1	1	19304-04	backplate, 3150/3900
2	1	15120	bracket, motor mtg, 3150/3900
3	1	40391	motor, drive, 24V, 50/60 hz, sp
4	8	11224	screw, hex hd, 5/16 - 18 x 5/8, ss
5	4	16346	nut, hex, jam, 5/16 - 18, 18-8-ss
6	2	17797	bracket, switch, mounting, 3150/3900
7	5	10302	insulator, limit switch
8	4	10218	switch, micro
9	2	16053	bracket, brine side
10	2	12624	screw, phil pan, 40 x 1 1/2
11	4	16052	bushin, 3150/3900
12	4	17567	screw, hex, wsh hd, 8 x 1/2
13	1	16494	cam assy, 3150/3900
14	8	10231	screw, slot hex, 1/4 - 20 x 1/2 18-8 ss
15	2	16046	gear, drive
16	3	11774	ring, retaining
17	2	16047	link, drive
18	2	11709	pin, drive link
19	1	16048	bearing, drive link
20	2	11898	clip, 3150/3900
21	2	16045	pinion, drive
22	2	11381	pin, roll, 2900/3900
23	7	10872	screw, hex wsh, 8-32 x 17/64
24	8	11235	nut, hex, 1/4 - 20
25	2	16050	ring, retaining
26	2	16059	washer, ss, .88, 3150/3900
27	2	16051	ring, retaining, bowed
28	8	19800	plug, .140, white
29	1	15806	plug, hole, heyco, #2693
30	1	19591	plug, .8750 hole, recessed, black
31	3	11080	screw, flt hd mach, 8-32 x 3/8
32	2	17967	fitting assy, liquid tight, blk
33	1	40941	wire harness, upper drive
34	1	40943	wire harness, lower drive w/molded strain relief
35	1	41034	transformer, US, 120V, 24V, 108VA
		41049	transformer, euro, 230V/24V 108VA
		41050	transformer, aust, 230V/24V, 108VA
36	1	19121	meter cable assy, 3200NT
		19121-08	meter cable assy, NT, 35" w/connector
		19121-09	meter cable assy, NT, 99.5" w/connector
		19121-10	meter cable assy, NT, 303.5" w/connector
37	1	14202-01	screw, hex wsh, 8-32 x 5/16
38	1	17421	plug, 1.20 hole
39	2	60240-02	cover assy, 3150/3900, env, black
40	1	40392	motor, drive, 115V, 50/60Hz, sp
41	1	19305	backplate, 3900, lower, env
42	1	16086	bracket, motor mounting
43	1	19315	indicator, service/standby, 3900
44	1	18726	spacer, indicator
45	1	16048	bearing, drive link
46	2	11805	screw, rd hd, 4-40 x 5/8, type 1
47	1	16495	cam assy, 3900, lower
48	1	41102	label, 3200NT, ground
49	1	19801	plug, .190 dia, white
50	1	19691	plug, .750 dia, recessed, black
51	1	41047	kit, communication cable
52	1	42466-11	timer assy, NXT, right hand

2750/2850/3150输出、输入电路图



2900/3900输出、输入电路图



42148_REV C

故障及解除

错误显示样式:

```
DETECTED ERROR=
E2   RESET UNIT
```

检测错误:

1. 在主控制器里重设单元.

```
DETECTED ERROR=
NO MESSAGE #1
```

通讯错误#1:

1. 确认所有通讯电缆已联接.
2. 出现错误的单元为主单元.
3. 确保#1的系统类型设置正确.

```
DETECTED ERROR=
NO MESSAGE #3
```

通讯错误#3:

1. 确认所有通讯电缆已联接.
2. 出现错误的单元为#3单元.
3. 确保#3的系统类型设置正确.

```
DETECTED ERROR=
PROGRAM MISMATCH
```

设置错误:

1. 确保网络上的其它单元设置没有与#1单元相同.

```
DETECTED ERROR=
EXCEED UNIT SIZE
```

超出单元大小:

1. 系统内有多出主控制单元已设置的单元.

```
DETECTED ERROR=
MATCHING ADDRESS
```

单元地址错误:

1. 系统内有相同的单元地址设置.

故障原因	解决办法
A.双罐及多罐系统中有任何的相同单元号码被设置	A.在主控制单元内重设所有单元号码为正确
B.显示闪烁	B.没电源输入
C.版本匹配错误(各单元内有不同的版本设置)	C.设置所有单元为相同版本
D.无通讯信号(显示屏显示一个小黑框)	D.检查串口插头直到通讯信号显示正常
E.单元数错误(单元号设置错误)	E.确定每一个单元的号码设置是唯一并正确的